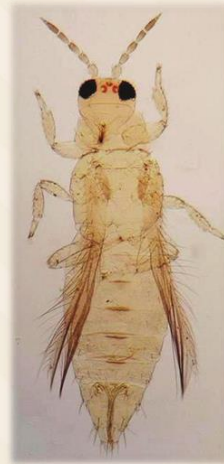


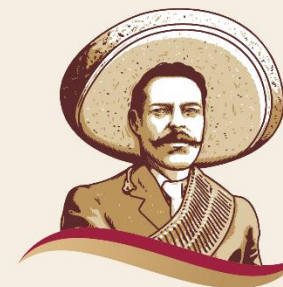
RECONOCIMIENTO DE DAÑOS E IDENTIFICACIÓN DE *Scirtothrips dorsalis* (Hood, 1919)



AGRICULTURA
SECRETARÍA DE AGRICULTURA Y DESARROLLO RURAL



SENASICA
SERVICIO NACIONAL DE SANIDAD,
INOCUIDAD Y CALIDAD AGROALIMENTARIA



2023
AÑO DE
Francisco
VILA
EL REVOLUCIONARIO DEL PUEBLO

Scirtothrips dorsalis (Hood, 1919)

UBICACIÓN TAXONÓMICA

Clase: Insecta

Orden: Thysanoptera

Familia: Thripidae

Género: *Scirtothrips*

Especies: *S. dorsalis*

SINONIMOS

Anaphothrips andreae Karny 1925

Heliothrips minutissimus Bagnall 1919

Neophysopus fragariae Girault 1927

Scirtothrips padmae Ramakrishna 1942

África: Kenia, Uganda.

Asia: Bangladesh, Cambodia, China, India, Indonesia, Irán, Israel, Japón, Malasia, Corea Sur, Sri Lanka, Taiwán, Turquía y Vietnam.

América: Jamaica, México, Puerto Rico, EEUU.

Europa: Austria, Bélgica, Países bajos, Rusia, Grecia, Hungría, España y Reino Unido.



Trips del Chile
Origen: Sur de Asia

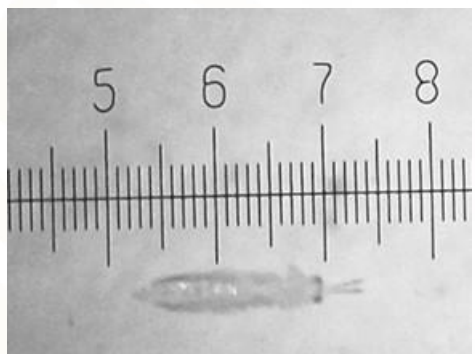
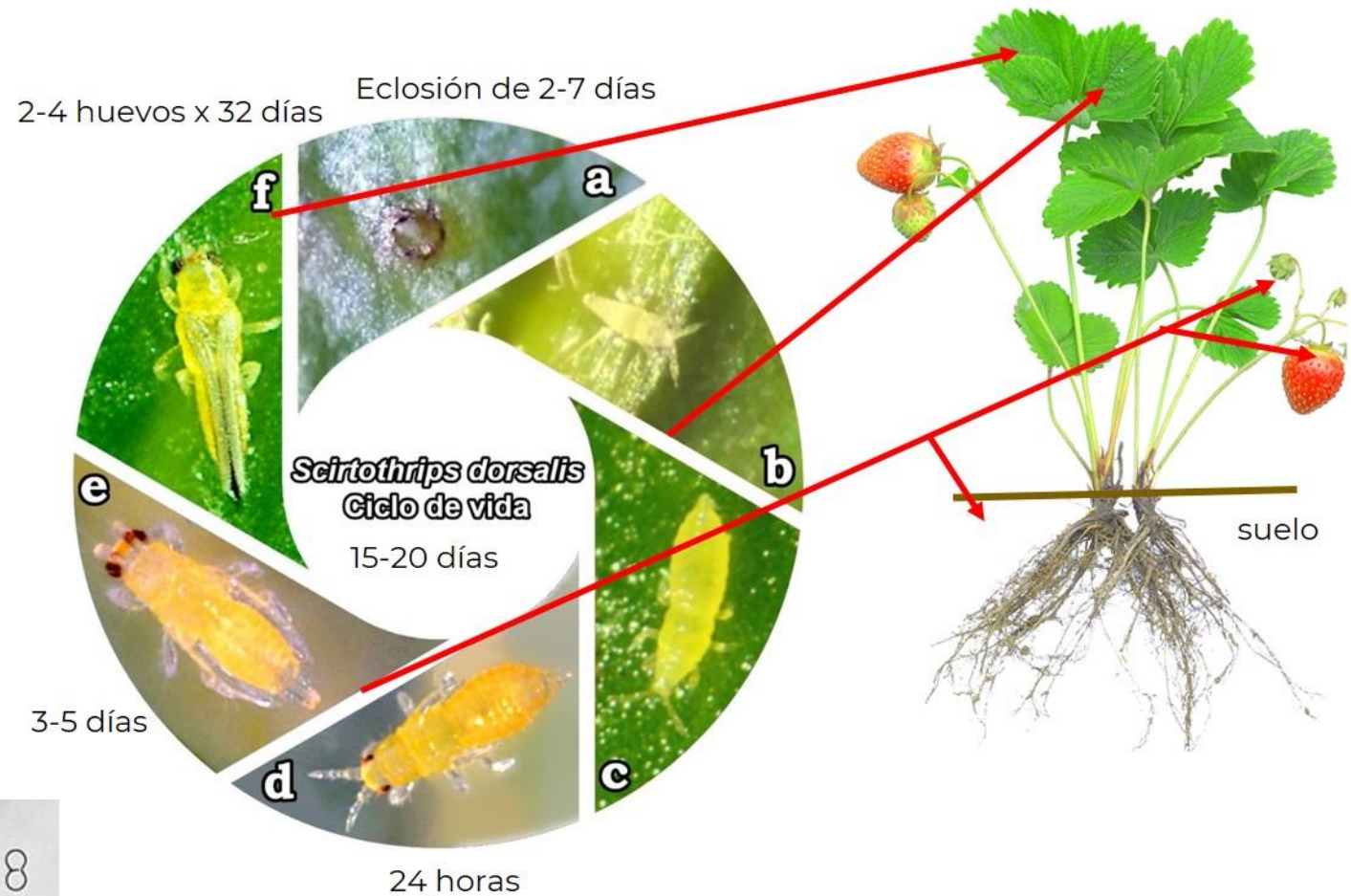
Polífaga: 112 especies de plantas en 40 familias, entre los que destacan diversos cultivos de frutales, ornamentales y vegetales: Chile, rosa, berenjena, fresa, tabaco, melón, cítricos, etc.

Tanto en campo como invernadero

BIOLOGÍA

Las larvas y los adultos tienden a reunirse cerca de la nervadura central o en los bordes de la hoja huésped.

Las pupas generalmente se encuentran en la hojarasca o en las axilas de las hojas, en las hojas rizadas, frutos o debajo de los cálices de flores.



DAÑOS

Scirtothrips dorsalis posee piezas bucales que perforan y succionan



Directo

- Heridas por **alimentación**
- Heridas por **ovoposición**



Indirecto

- Transmisión de virus

- Floración
- Fructificación
- Plántula

- Brotes
- Botones florales
- Frutos jóvenes

- Con infestaciones severas, toda la hoja se vuelve oscura, arrugada y deformada.



Daño total a la planta huésped y la pérdida de la cosecha.

DAÑOS



SENASICA

SERVICIO NACIONAL DE SANIDAD,
INOCUIDAD Y CALIDAD AGROALIMENTARIA



Manchas de color café en la epidermis del tejido vegetal, en el haz o envés de las hojas jóvenes, en yemas y brotes tiernos y en tallos.

Enrollamiento, rizado y muerte apical de los brotes

Defoliación

Lesiones en pétalos y necrosis de los botones florales

Cicatrices epidermales de color gris, café o negro en frutos

Necrosis y desarrollo de color marrón a negro

Enrojecimiento y oscurecimiento de las nervaduras y los pecíolos de las hojas.

Decoloración en botones, flores y frutos jóvenes

virus de la necrosis del cacahuete

virus del rizado de la hoja del chile

virus de la mancha amarilla del cacahuete

virus del abanico clorótico del cacahuete

virus del rayado del tabaco



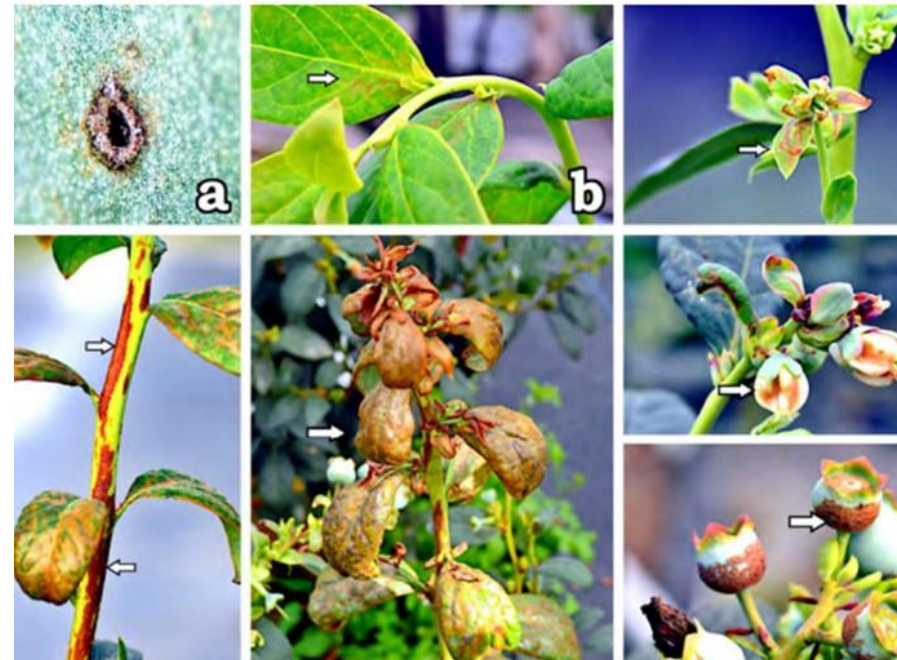
DAÑOS

Prefieren alimentarse de plantas jóvenes (tejidos suaves), como meristemas o terminales.

No se alimentan de partes de plantas maduras.

En las fresas, *S. dorsalis* comienza a infestar las plantas a principios de la temporada.

La alimentación intensa provoca enrojecimiento y oscurecimiento de las nervaduras y los pecíolos de las hojas.



IDENTIFICACIÓN

MORFOLOGÍA

Huevo

Ovalado, de color blanquecino y estrecho en la parte anterior (0,075 mm de largo y 0,070 mm de ancho).

Larva

El primer instar presenta el cuerpo corto y transparente, patas largas; antenas cortas y ensanchadas constituidas por siete artejos.

El segundo estado larval presenta antenas más largas, cilíndricas y siete artejos.



IDENTIFICACIÓN

MORFOLOGÍA

Prepupa

Posee una coloración amarillenta; antena dilatada, corta, dos prolongaciones alares no desarrolladas en el meso- y meta-tórax. No se alimenta.

Pupa

Coloración amarillenta con los ojos y ocelos de pigmentación roja; prolongaciones alares alargadas, con antenas cortas. Es de destacar que las pupas femeninas presentan un abdomen puntiagudo más grandes en comparación con el abdomen de los machos, que es más pequeños y redondo.



IDENTIFICACIÓN

MORFOLOGÍA

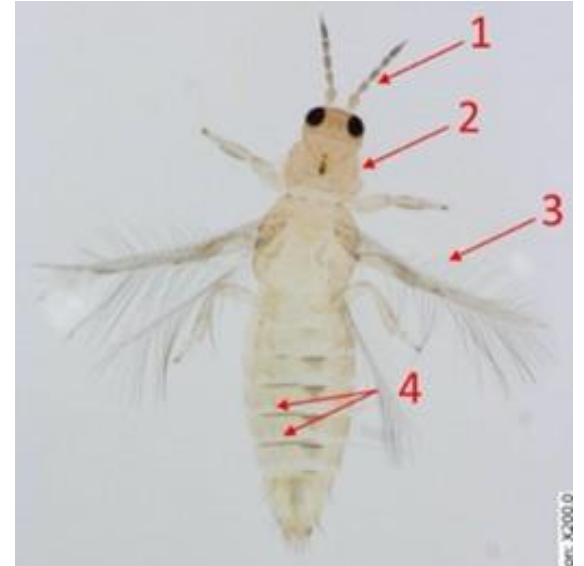
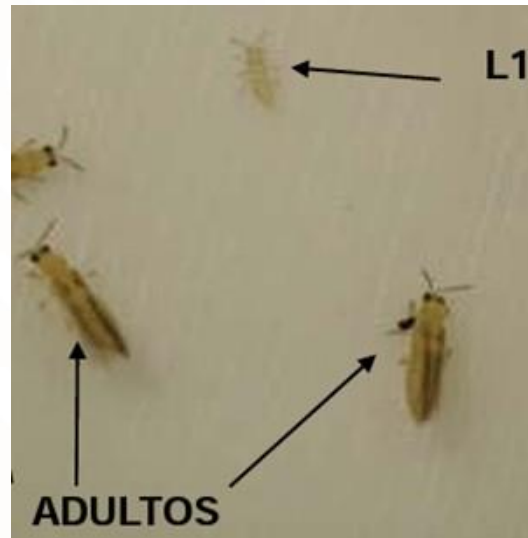
Adulto

Presenta alas en ambos sexos.

Cuerpo principalmente de color **blanco amarillento**

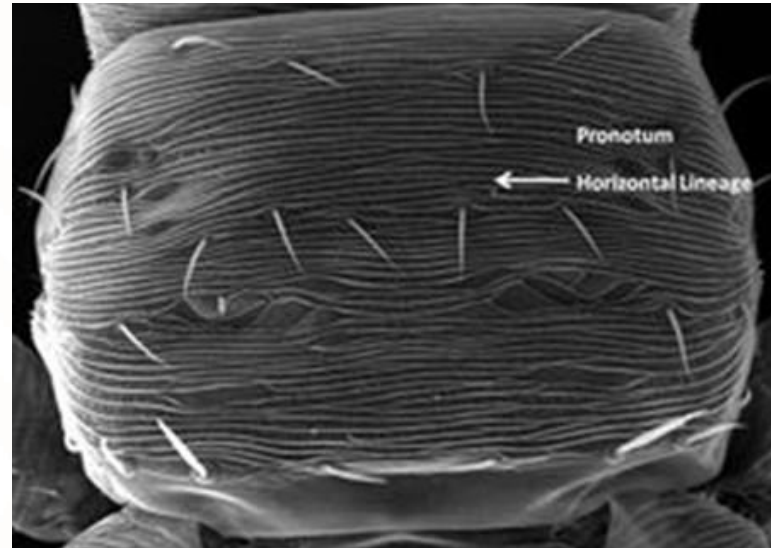
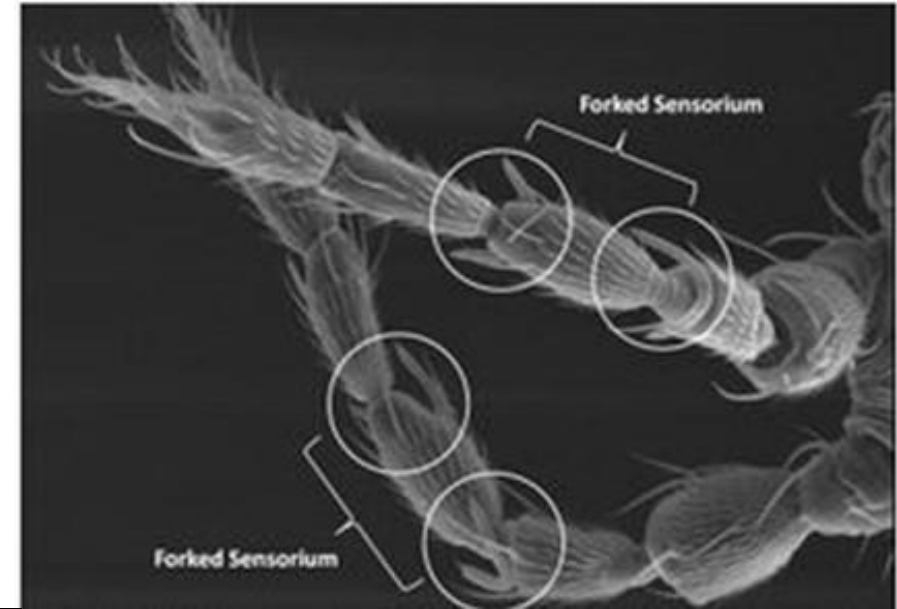
Longitud menor a 2 mm.

Presencia de ocho artejos antenales, los segmentos I y II son pálidos, mientras que III al VIII son oscuros.



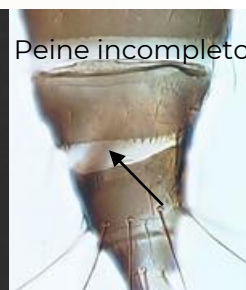
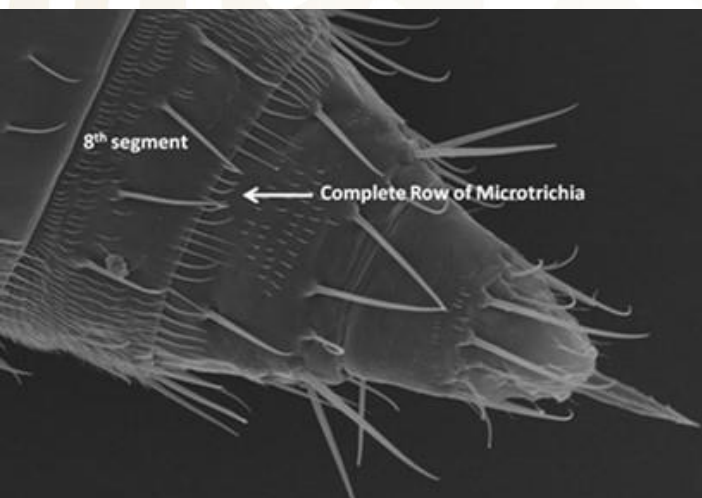
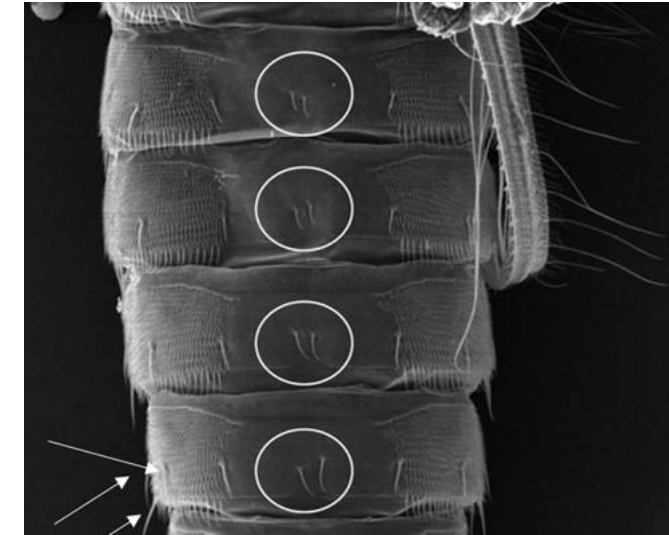
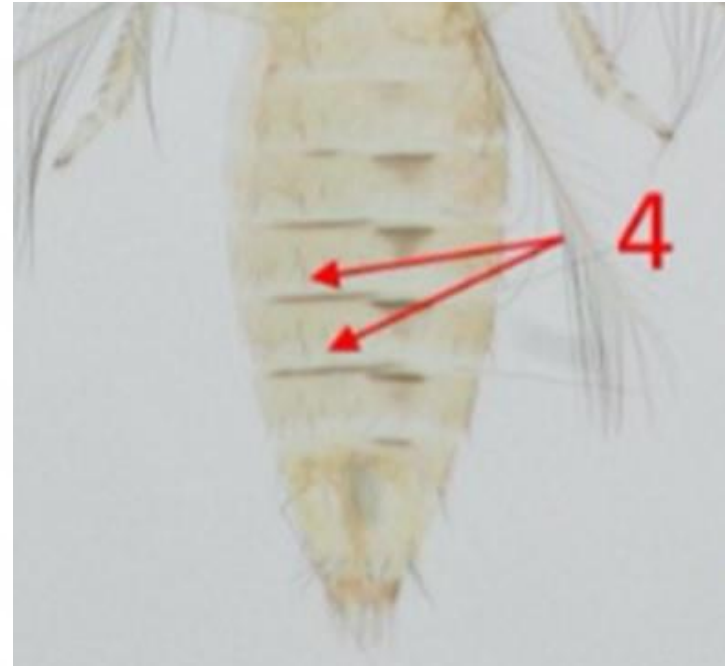
MORFOLOGÍA

- Posee conos sensitivos en forma de horquilla en los artejos III y IV de las antenas.
- La cabeza de coloración pálida, con sedas ocelares y un par de sedas ubicadas entre los ocelos y sedas posoculares de igual longitud



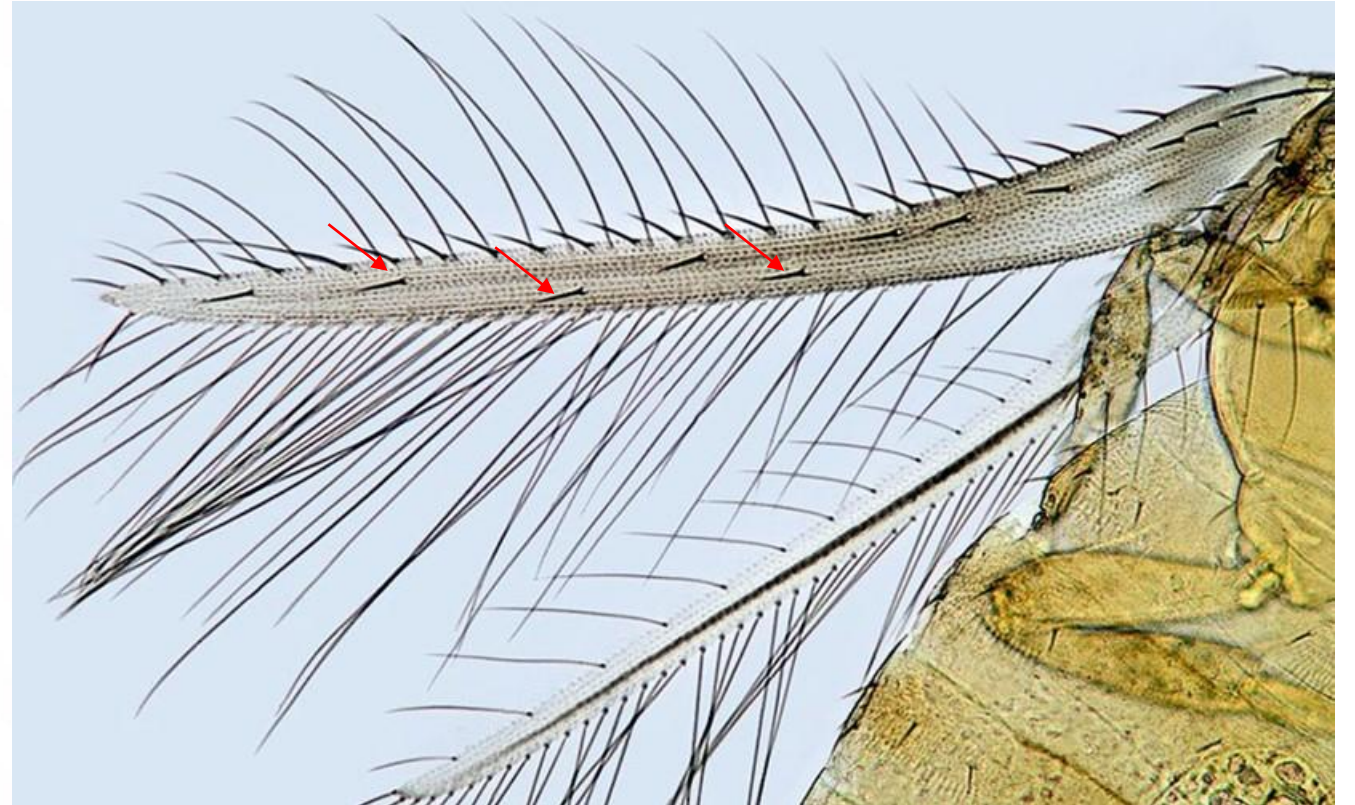
MORFOLOGÍA

- Abdomen con numerosas microtriquias, así como **crestas** antero-costales, transversas oscuras en los terguitos y esternitos abdominales.
- Presentan tres sedas en los campos laterales de los terguitos abdominales y un par de pequeñas sedas, situadas medialmente del III al VI terguito abdominal.
- El peine postero-marginal completo en el VIII segmento abdominal.
- Patas de coloración pálida.



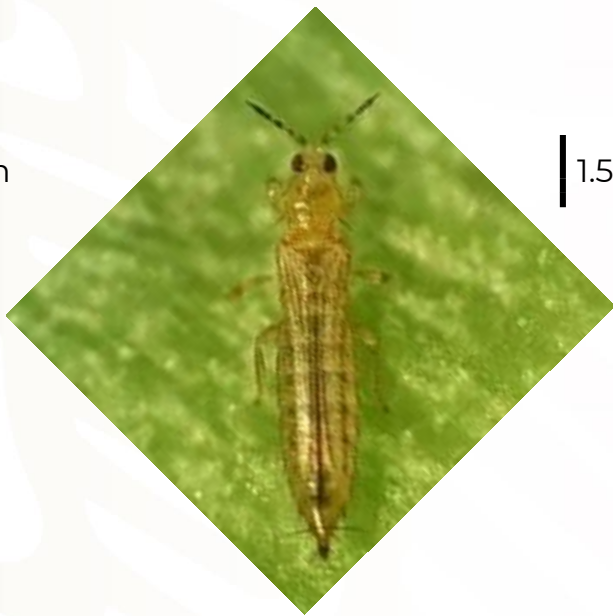
MORFOLOGÍA

Alas delanteras sombreadas, más claras distalmente, con la primera vena o hilera de sedas completa, mientras que la segunda vena es incompleta con dos o tres setas intermitentes en la mitad distal.





1.0 mm



1.5 mm



4 mm



Foto: U. Florida



SENASICA
SERVICIO NACIONAL DE SANIDAD,
INOCUIDAD Y CALIDAD AGROALIMENTARIA



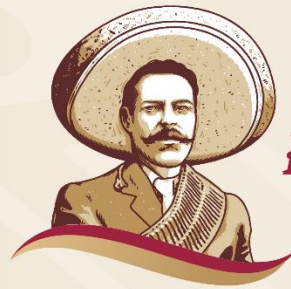
ESTATUS FITOSANITARIO

Scirtothrips dorsalis como plaga cuarentenaria para el territorio mexicano se encuentra incluida:

- ✓ Dentro de la Lista de Plagas Reglamentadas de México ante la Convención Internacional de Protección Fitosanitaria.

- ✓ En el Módulo de Consulta de Requisitos Fitosanitarios para:
 - Allium cepa* (Cebolla de EUA 1051-131-4287-USA-USA)
 - Capsicum annuum* (Chile de EUA 1254-131-4084-USA-USA)
 - Fragaria* sp. (Fresa de EUA 1515-131-4210-USA-USA)
 - Passiflora caerulea* (Pasionaria de EUA 2178-131-3973-USA-USA)

- ✓ ~~NOM-007-FITO-1995, Por la que se establecen los requisitos fitosanitarios y especificaciones para la importación de material vegetal propagativo. **(DEROGADA 2012)**~~



2023
AÑO DE
Francisco
VILLA

EL REVOLUCIONARIO DEL PUEBLO

¡GRACIAS!



AGRICULTURA

SECRETARÍA DE AGRICULTURA Y DESARROLLO RURAL



SENASICA

SERVICIO NACIONAL DE SANIDAD,
INOCUIDAD Y CALIDAD AGROALIMENTARIA